



ASSEMBLEE GENERALE DU 23 JANVIER 2016

COMPTE-RENDU

Les membres de l'Association Botanique Gersoise se sont réunis pour leur assemblée générale le samedi 22 janvier 2016, à 14h00, à la Maison culturelle de Pavie.

24 personnes sont présentes :

AGRAS Francis	GRUYS Elisabeth	MAGNI Paul
ARAQUE Jean Antoine	HAMON David	MOLINA Yolande
BELLAT Hervé	JACOBEE Laurent	NGUYEN Thanh-Chi
BENAT Nathalie	JOUAUD Anne-Cécile	ROQUES Lucette
BERGOUTS Marie-Claude	LAMARQUE Bernard	SEGONDS Jérôme
BOYRIE-PIERSON Jean Gabriel	LASCURETTES Bernard	SOULIE Didier
FAUROUX Huguette	LEMOUZY Claire	VASSELIN Laurie
GAIKOWSKI Yolande	LEVERT Jacques	VILLANOVA Cathy

Sont excusés : BAUMANN Stéphanie et Rudi, BELLAT Jeanine, BELLIARD Claudette et Serge, BELPECH Josette BELVEZE Aurélie, CLARAC Laurent, CANCEZ Odile , CORTY Hubert, DUBOS Dany, HURTES Sophie, LABAT Jean-Jacques, LAFITEAU Robert, LEPRUN Sandrine pour le CPIE PAYS GERMOIS, POMIES David, de la PERCHE Nadia, PORTE Emilie, ROZES Danièle .

Les mandats reçus sont au nombre de 6.

Hervé BELLAT, président, introduit l'assemblée générale par ses vœux à tous les adhérents de l'association puis présente l'ordre du jour :

- ✓ Rapport financier 2015
- ✓ Rapport d'activité 2015
- ✓ Perspectives 2016 & budget prévisionnel 2016
- ✓ Questions diverses
- ✓ Diaporama : Voyage d'étude de juillet 2015 dans les Alpes de Hautes Provence par David Hamon puis Didier Soulié
- ✓ Apéritif de clôture



Bilan des Comptes au 01/01/2016 :

COMPTE COURANT :

Avoir CCP au 03/01/2015	2 162,95 €
Avoir CCP au 02/01/2016	<u>3 040,34 €</u>

LIVRET A :

Solde : au 03/01/2015	18 963,43 €
• Intérêts 2015 :	169,88 €
Solde : au 02/01/2016 :	<u>19 133,31 €</u>

*le montant des cotisations en 2015 était de :

15 € adhésion individuelle, 25 € adhésion familiale & personnes morales, 10 € étudiants & sans emploi.

Le rapport financier est approuvé à l'unanimité.

Montant des cotisations 2016 : Reste inchangé.

II- Le rapport d'activités 2015

A l'aide d'un diaporama, Claire LEMOUZY présente le rapport d'activités 2015, annexé au présent compte-rendu.

Jérôme SEGONDS développe le bilan d'activité de l'inventaire de la flore du Gers, en présentant en « prime time » la conférence qu'il va faire lors des Rencontres Naturalistes de Midi-Pyrénées, à Auch, le 12 février 2016.

Après quelques échanges, le rapport d'activité est adopté à l'unanimité moins une voix.

III- Les Perspectives 2016

Le Projet de restauration de la pelouse de Molère à Traversères

Ce projet, annoncé lors de notre AG de février 2015, a été ajourné, suite à un souci de maîtrise « agricole » du site. Le propriétaire a éclairci les choses et vient de signer une convention de gestion avec l'A.B.G. Nous allons donc pouvoir redémarrer le projet de restauration, tel que nous l'avions pensé début 2015.

Bernard Lascurettes présente la pelouse et les travaux envisagés :

- Suivis de la végétation par placettes et transects après positionnement de ceux-ci sur place (quasi finis)

- coupe manuelle et sélective des genêts en fin d'été, lorsque le sol est portant et les orchidées « en dormance ». Ce travail de coupe manuel et sélectif sera confié à une entreprise spécialisée. L'exportation des genêts fera l'objet d'un chantier participatif composé des bénévoles de l'ABG et d'habitants de Traversères. Les genêts broyés seront mis à disposition des habitants de Traversères.

Le site étant classé en « Espace Naturel Sensible », nous allons solliciter le Conseil Départemental pour une participation aux coûts des travaux.

Tous les membres de l'ABG intéressés sont invités à participer au suivi de la végétation qui va se dérouler tout le printemps, puis au chantier de restauration en fin d'été.

Le Carnet « Flore » de l'Adour

Ce petit guide illustré de la flore des bords de l'Adour a été initié en 2015. Les photos ont été rassemblées, et les textes sont en cours de rédaction. Le guide devrait être finalisé cette année.

Le Suivi des espèces messicoles en lien avec le Conservatoire Botanique

- **Nouveau projet porté par le CBNPMP : (Conservatoire Botanique National des Pyrénées et de Midi-Pyrénées)**

« Programme régional de gestion de la sous-trame Milieux ouverts et semi-ouverts dans sa composante « semi-naturelle » - Identifier, maintenir et restaurer la diversité floristique des bords de champs, des vignes et des vergers en Midi-Pyrénées (phase 1)

Ce programme fait suite aux 2 plans régionaux auxquels nous avons contribué en 2005-2006 et 2008-2009.

- Les « missions » confiées à l'ABG en 2016 : 16 jours

9,5 j de suivi de stations

2 j de nouvelles prospections / territoires ciblés

4,5 j participation journées d'échanges et partenariat

Un outil de repérage cartographique des stations à suivre et de saisie en ligne devrait être mis en place par le Conservatoire .

Il n'est pas prévu de rémunération des « journées bénévoles », mais les frais de déplacement seront pris en charge.

Le Suivi des espèces patrimoniales dans les grandes aires urbaines

- Second nouveau projet porté par le CBNPMP :

Programme régional de gestion de la sous-trame milieux urbains : Instaurer une dynamique de réseau pour accompagner les acteurs dans la gestion et la préservation des cœurs de biodiversité des grandes aires urbaines de Midi-Pyrénées (phase 1)

- Nous concernent : les aires urbaines d'Auch et de Toulouse
- Le pilotage des actions sera réalisé par le CBNPMP

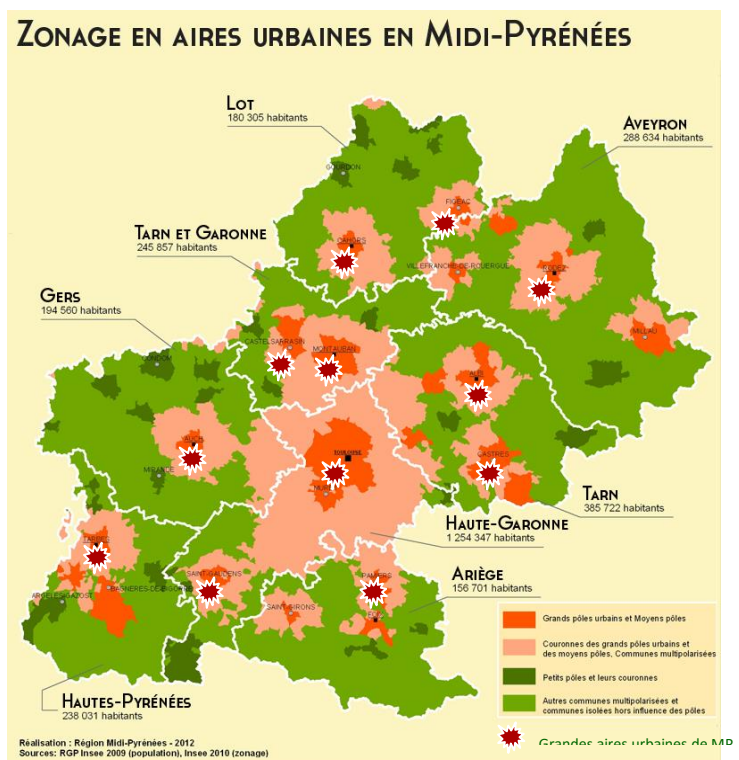
Chaque association naturaliste intervient dans une ou plusieurs aires urbaines, et anime l'activité de son réseau de bénévoles :

- Nature Midi-Pyrénées (NMP) : aires urbaines de Toulouse (en relation avec Isatis 31 et l'Association botanique gersoise (ABG) pour la partie gersoise), Tarbes, Albi et Castres (à développer dans le Tarn avec des associations locales)
- Association botanique gersoise (ABG) / ADASEA 32 : aire urbaine d'Auch

Il s'agit principalement pour l'ABG d'une veille des espèces patrimoniales dans ces zones, et non de nouvelles prospections. L'ADASEA assure le volet « sensibilisation des acteurs socio-professionnels ».

- Prévu pour ABG :

- Liste des priorités 1j
- Suivi des stations 14j
- Communication 2 j (conférences, visites)





- Participation élaboration d'outils de communication 1 j
- Gestion de projet 4 j
- Regroupement d'acteurs 1,5 j

Même outil de saisie en ligne que pour les messicoles : chaque participant à la veille pourra repérer les stations à suivre et saisir ses observations en direct.

Amélioration de la connaissance de la flore, la fonge et les habitats naturels sur le territoire de la « plaine » de Midi-Pyrénées (phase 2015-16)

- **3e projet porté par le CBNPMP**
- **Objectifs :**
 1. Améliorer la connaissance de fond de la flore vasculaire
 2. Améliorer la connaissance de certaines espèces rares, menacées ou méconnues de la flore vasculaire
 3. Améliorer la connaissance des bryophytes (mousses, hépatiques, anthocérotes) et champignons
 4. Améliorer la connaissance des habitats des bords de plans et cours d'eau
 5. Produire des données d'observation relatives aux espèces exotiques envahissantes
 6. Identifier et inventorier des périmètres d'intérêt potentiel à déficit de connaissances
 7. Porter à connaissance des méthodes d'inventaire et produire des supports de sensibilisation et formation
 8. Développer des outils complémentaires à la base de données Chloris pour un travail collaboratif.
- **Prévu pour ABG en 2016 :**
 1. Recherche de taxons rares ou menacés 10 j
 2. Inventaires mycologiques 15 j (JP Chaumeton)
 3. Compléments d'inventaires des réservoirs de biodiversités avérés et potentiels à déficit de connaissance : 5 j

Le choix des « taxons » à rechercher nous a été soumis par le CBN. Une réunion sera organisée début mars pour caler l'opération.

Conclusions :

4 gros chantiers (la restauration de Molère, le suivi des plantes messicoles, la veille des espèces patrimoniales autour d'Auch et l'Isle-Jourdain, la recherche des taxons rares et menacés) vont beaucoup nous mobiliser en 2016.

Dès que nous aurons plus d'éléments, nous organiserons des petites réunions de travail pour ces opérations. Tous les adhérents sont appelés à participer. Les sorties botaniques du week-end seront largement orientées sur ces programmes.

Les sorties et animations envisagées en 2016 :

Ebauche de programme à compléter par les différents organisateurs volontaires et à finaliser pour mi mars. :

- 1 sortie fin avril commune avec l groupe gersois de Nature midi-pyrénées
- 27-30 mai : week-end orchidées / accueil SFO PACA
- 1 balade à Roquefort avec la commune mai ou juin
- Exploitation « des prairies fleuries » à Roques
- 3 sorties formation « végétation des vignes »
- Sorties / travaux de suivi à Molère
- Sorties inventaires Messicoles
- Sorties suivi espèces Auch & l'Isle-Jourdain
- Sortie prospections espèces rares
- Week-end à Orly en juin
- Voyage d'étude en Haute-Ardèche 2^e semaine de juillet

Budget prévisionnel 2016

Dépenses :

	Achat flores :.....150,00
	Assurance :.....200,00
	Papeterie, secrétariat :150,00
	Affranchissements :150,00
	Frais de représentation (apéritifs, en-cas,..) ...350,00
	Adhésion à diverses associations :280,00
	Participations séjours botaniques hors 32.....300,00
	Réhabilitation pelouse calcaire de Mollère :.....8 400,00
	<u>TOTAL :9 980,00 €</u>

Recettes :

	Cotisations des adhérents :.....1 100,00
	Retour sur la vente du guide Orchidées :.....150,00
	Animations vignes bio pour GABB.....300,00
	Plaquette Maison de L'Eau.....500,00
	Subvention Conseil général du Gers pour réhabilitation de la pelouse de Mollère (30%).....2 520,00
	<u>TOTAL :4 570,00 €</u>



IV- Questions diverses

Nous avons été sollicités pour une demande de stage « motivée » . Il serait intéressant de donner suite si c'est une personne autonome, étant donné le « travail » que nous avons cette année.

V -Diaporama

David Hamon nous présente une « synthèse » photographique du voyage d'étude dans les Alpes de haute Provence cet été, complétée par des photos de Jean-Antoine Araque et Didier Soulié.

L'assemblée générale se termine à 19h00 autour d'un apéritif, puis au restaurant.

Compte-rendu réalisé par Claire LEMOUZY, Secrétaire.